

合水县蒿咀铺乡国土空间总体规划 (2021-2035年)

公开征求意见版

蒿咀铺乡人民政府

2025年07月

规划范围与期限

□ 规划目的

党中央、国务院作出重大部署，将主体功能区规划、土地利用规划、城乡规划等空间规划融合为统一的国土空间规划，建立国土空间规划体系并监督实施。《合水县蒿咀铺乡国土空间总体规划(2021—2035年)》(以下简称《规划》)是对《合水县国土空间总体规划(2021—2035年)》的细化落实，是蒿咀铺乡国土空间保护、开发、利用、修复的纲领，是蒿咀铺乡发展的指南、可持续发展的空间蓝图。

《规划》坚持以习近平新时代中国特色社会主义思想为指导，深入学习贯彻党的二十大精神 and 习近平总书记对甘肃重要讲话重要指示批示精神。立足新发展阶段，完整、准确、全面贯彻新发展理念，着力推动高质量发展，主动构建新发展格局，做好国土空间规划顶层设计，推进国土空间治理体系和治理能力现代化。

《规划》有效协调和解决国土空间保护和开发利用的矛盾和问题，严守国土空间安全底线，统筹发展与安全，整体谋划开发保护新格局。着力优化农业、生态和城乡格局，构筑高质量、可持续发展的国土空间蓝图，为奋力谱写中国式现代化实践崭新篇章做好空间保障。

□ 规划范围

乡域规划范围：合水县蒿咀铺乡行政辖区范围内全部国土面积，总面积28727公顷。

集镇规划范围：蒿咀铺乡范围内集镇建设用地，总面积25.22公顷。

□ 规划期限

与市县级国土空间总体规划保持一致，规划基期年为2020年，规划期限为2021至2035年。近期：2021-2025年。远期：2026-2035年。远景展望至2050年。

目标定位

□ 总体目标

至2035年，人与自然和谐共生的国土空间格局基本形成。基本实现国土空间治理体系和治理能力现代化，内通外达的综合交通体系、均衡便利的公共服务体系、完备实用的基础设施体系、完善的综合防灾减灾体系全面形成。形成生产空间集约高效、生活空间宜居适度、生态空间山清水秀，和谐安全、开放高效、魅力品质的国土空间格局，建成现代农业示范乡，区域商贸物流基地，乡村休闲农旅融合承载地。

□ 城镇性质

本规划结合《合水县国土空间总体规划（2021-2035年）》对蒿咀铺乡的定位，将蒿咀铺乡建设成为：**子午岭生态环境保护先行区、庆阳市农文旅融合发展示范区、合水县特色旅游目的地。**



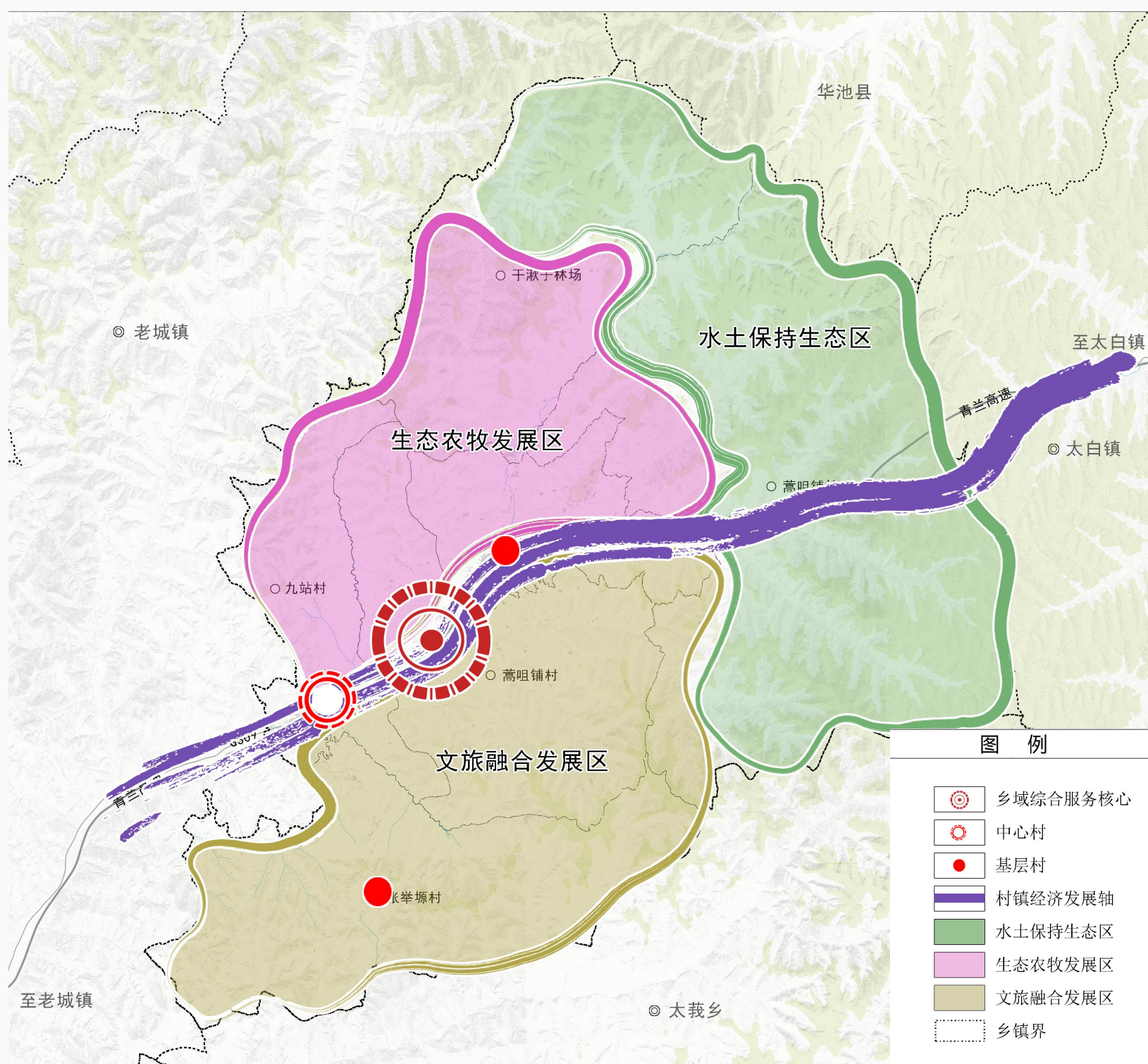
国土空间总体格局

■ 着力构建“一心一轴三片区”的国土空间开发保护总体格局。

一心：以集镇为全域的发展极核，建设集综合服务、文化传播于一体的引领发展核心。

一轴：依托穿境而过的G22青兰高速和国道G309，形成串联全乡的综合发展轴，沿发展轴实现集镇周围人口聚集、带动乡域经济发展，引导、推动商贸物流、文化旅游业、服务业等产业健康发展。

三区：水土保持生态区、生态农牧发展区、文旅融合发展区。

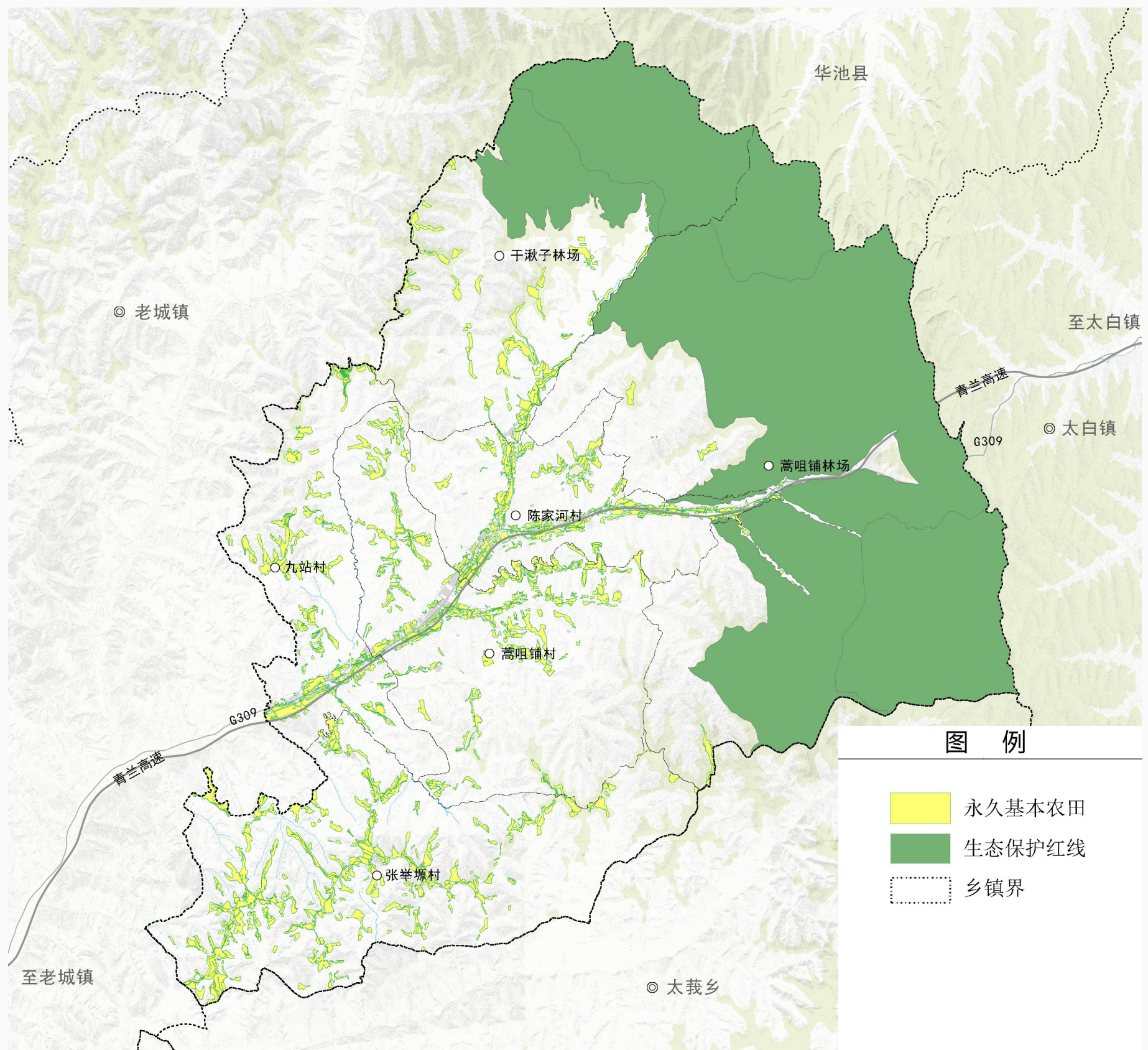


严格底线约束管控

蒿咀铺乡落实上位规划耕地保护目标 **19.51** 平方千米，永久基本农田保护目标 **17.39** 平方千。

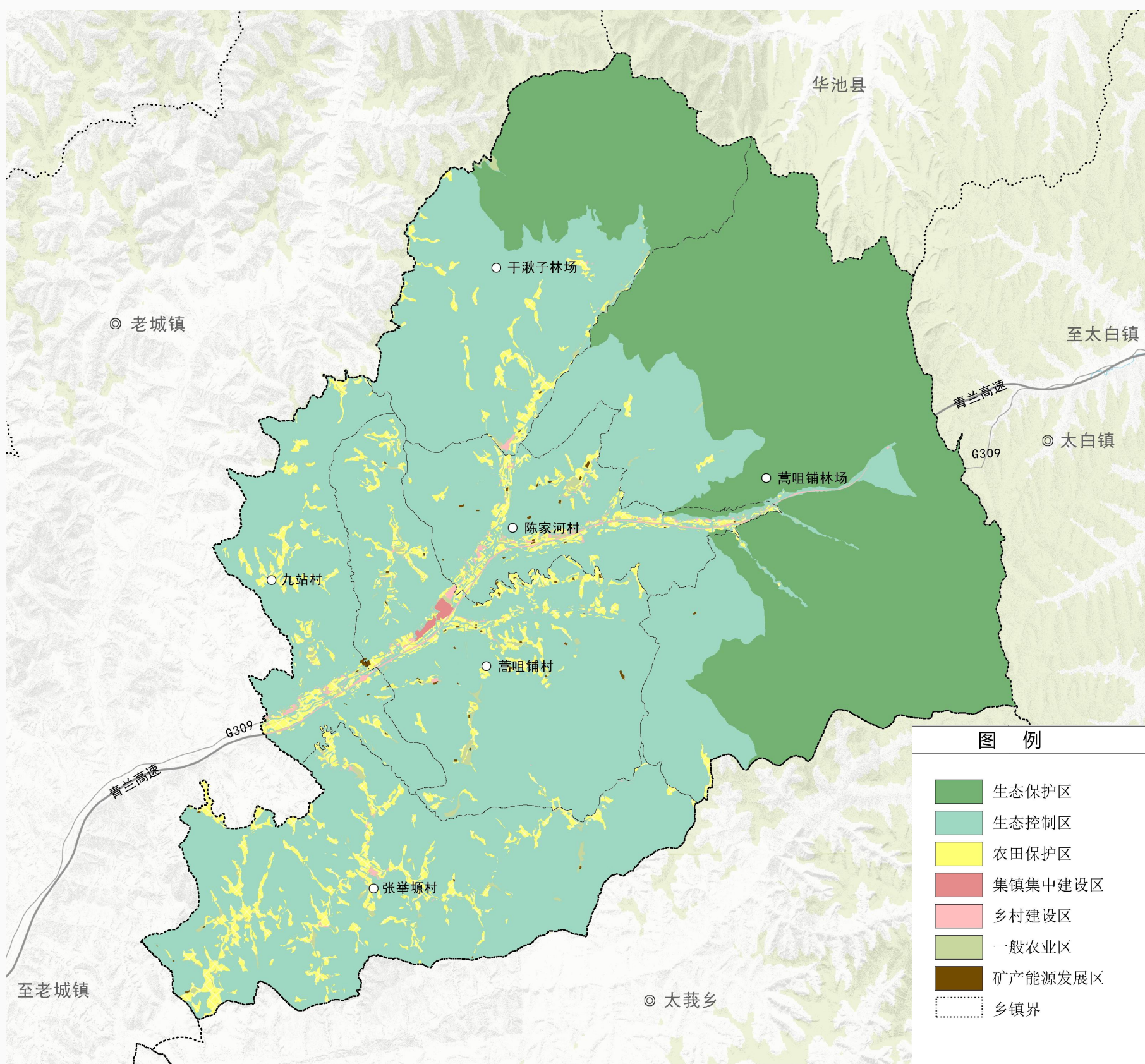
蒿咀铺乡落实下发的生态保护红线指 **100.25** 平方千米

共计村庄建设范围总面积为 **302.43** 公顷



全域空间分区管控

全乡分为生态保护区、生态控制区、农田保护区、一般农业区、乡村建设区和矿产能源发展区六个一级分区。



自然资源保护与利用

落实耕地三位一体保护：保数量、增质量、重生态严格落实耕地占补平衡实施耕地
土地资源保护和利用

严格保护永久基本农田：落实永久基本农田管护机制落实永久基本农田储备区制度
提升耕地质量和产能：
强化耕地生态功能：

一 水资源节约集约利用

有序引导水资源保护利用

完善供水网络格局

推动深度节水控水

林草资源保护利用

合理保护林草资源

统筹林草资源空间分布

加强林草资源保护管理

能源资源保障与利用

能源保障利用目标荒漠资源综合利用

优化能源利用结构

统筹能源发展布局

建立能源高效利用机制

村庄建设体系

■ 村庄体系等级规模

结合《合水县国土空间总体规划（2021-2035 年）》，规划村镇体系等级结构划分三级：乡政府驻地—中心村—一般村。

(1) 乡政府驻地

以现状集镇为依托，向周边发展，是全县政治、经济、文化、信息交流活动中心。中心集镇公共设施的服务对象主要为全县的居民；包括蒿咀铺村。

(2) 中心村

位置适中与中心集镇及各基层村交通方便，公共服务设施相对完善，有一定集贸基础的村庄，主要服务周边村庄；主要为陈家河村。

(3) 一般村

是辖区生活聚集和生活服务中心；包括九站村、张举塬村。



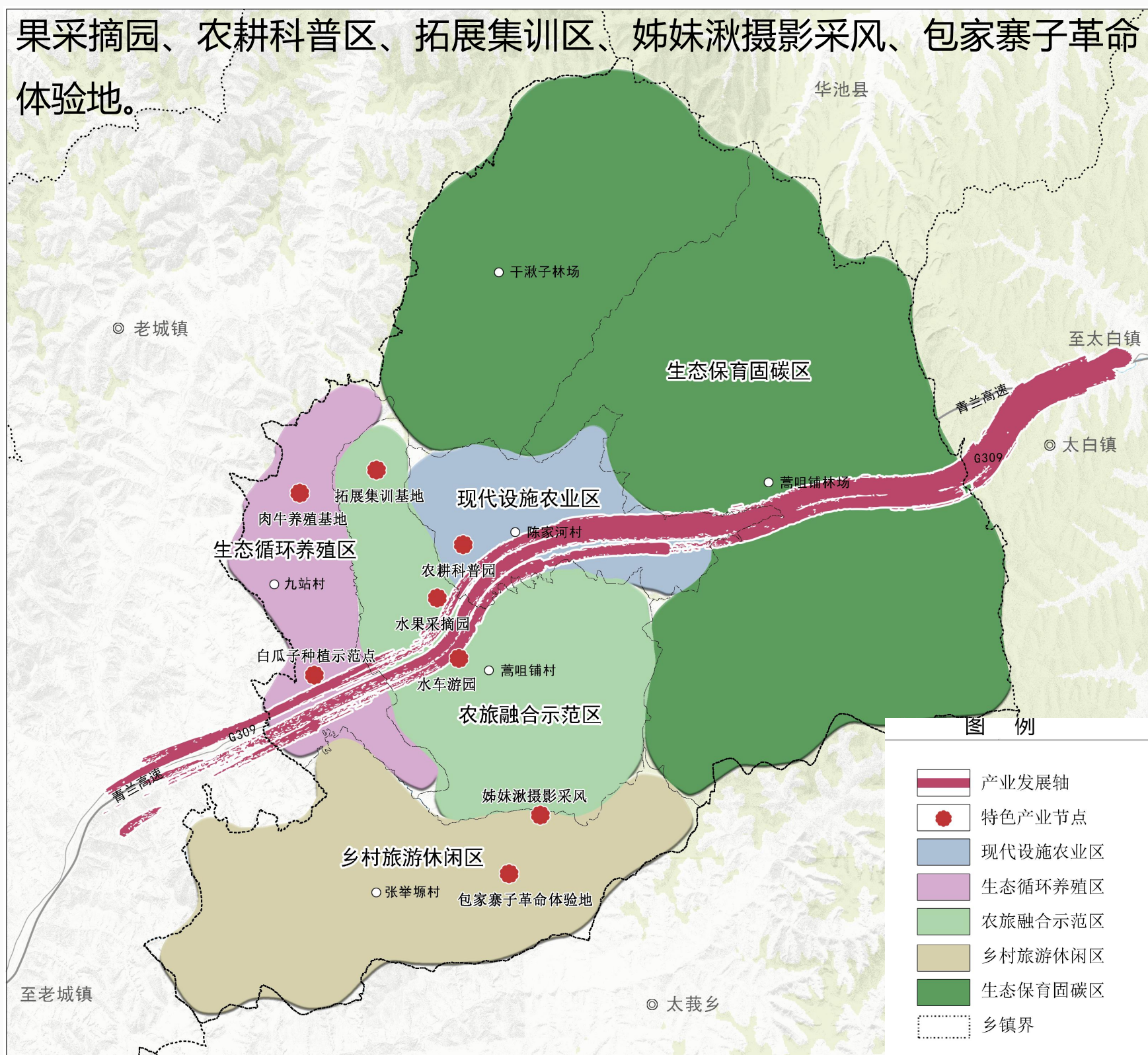
产业发展引导

规划通过片区规模化发展，结合乡域的自然资源，形成“一带、五区、多点”的产业布局结构：

一带：依托G22青兰高速和国道G309形成的蒿咀铺产业发展带；

五区：现代设施农业区、生态循环养殖区、农旅融合示范区、乡村旅游休闲区、生态保育固碳区。

多点：白瓜子种植示范点、肉牛养殖基地，牧草种植园、水车游园、水果采摘园、农耕科普区、拓展集训区、姊妹湫摄影采风、包家寨子革命体验地。



构建乡镇生活圈公共服务设施体系

构建 构建“乡镇级—村级”二级公共服务体系。形成多层次、全覆盖、人性化、全龄友好型的公共服务网络。规划期末形1个乡镇服务中心和4个村级服务中心。

■ 构建“集镇生活圈—村级生活圈”两级生活圈体系

生活圈层类别	设置项目
基层村生活圈	村委会
	卫生室
	文化活动室
	体育健身广场
	老年助餐点
	垃圾收集点
	小型商店
中心村生活圈	村委会
	卫生室
	文化活动室
	老年活动室
	小学、幼儿园
	体育健身广场
	便民商店
	公交站点
镇区生活圈	行政管理（行政、司法、经济管理等）
	教育设施（初中、完全小学、幼儿园等）
	文体设施（小型图书馆、文化活动站、多功能运动场地）
	医疗设施（卫生院、防疫站等）
	社会福利设施（敬老院）
	商业设施（银行、邮政电信等营业网点、超市、药店、书店、粮油店、浴室、手工艺品点、宾馆等）
	市场（集贸市场、农机市场）
	公交站点

镇域设施布局

■ 道路交通规划

公路网络：落实上位规划的道路网规划；国道G309按照二级公路标准改造；规划县道X037为四级公路，规划乡道Y009为四级公路。在乡域内形成“一横两纵”的交通骨架网络，构建内连各村庄，外通周边区域的公路网络。

客货运枢纽：落实上位规划；在蒿咀铺乡设置四级客运站和一个物流配送中心。

集镇道路：以“窄马路、密路网”的布局理念，顺应地形地势等地理环境要素和建设条件，集镇中心宜采用“支状”式路网结构，道路交叉口宜采用正交，需斜交时交叉角应大于或等于 45° ，避免错位交叉、多路交叉。新建城镇道路分为“干路-支路”两个等级。干路红线宽度控制在12-18米，支路红线宽度不小于7米。

村庄道路：村庄宜采用环状+枝状相结合的路网，优先利用现有道路基础进行改造，保留自然形成的巷道体系。新建村庄干道应不小于6米，巷道不小于4米。



镇域设施布局

■ 给水工程规划

供水水厂为蒿板供水站，水源为王家河水库；供水范围：陈家河-板桥，不仅承担了蒿咀铺乡各村的供水，也承担了板桥镇的供水，满足集镇及村庄用水需求。

■ 排水工程规划

集镇现有污水处理厂1处，经过测算能够满足未来发展需求，因此本次规划不再新增污水处理厂。各行政村应结合实际，优先在规模较大的居民点布置一体化污水处理设施。

■ 供电工程规划

乡域内电源引自城关变电站35KV干线。乡域内以10千伏电网结构为主，完善10千伏网架，严格按照低压500米供电半径进行配电布点，农村按架空方式敷设线路，采用变压器降压供电。

■ 供热工程规划

落实《合水县国土空间总体规划（2021-2035年）》要求，提高清洁能源供热比例，城镇地区以集中供热为主，农村地区因地制宜采用清洁电力、太阳能、地热能、生物质能采暖以及组合采暖等方式。集镇规划建设一处环保型集中供热站，农村地区根据实际情况，采取多样化的清洁采暖形式，杜绝燃薪取暖。



保障公共安全

■ 防洪排涝规划

按照《防洪标准》（GB50201-2014）、《城市防洪工程设计规范》（GB51079-2016）、《合水县国土空间总体规划（2021-2035年）》要求，并结合实际情况，规划县川河按照50年一遇防洪标准设防，其余小河、山洪沟均采用20年一遇洪水标准设防。

■ 消防规划

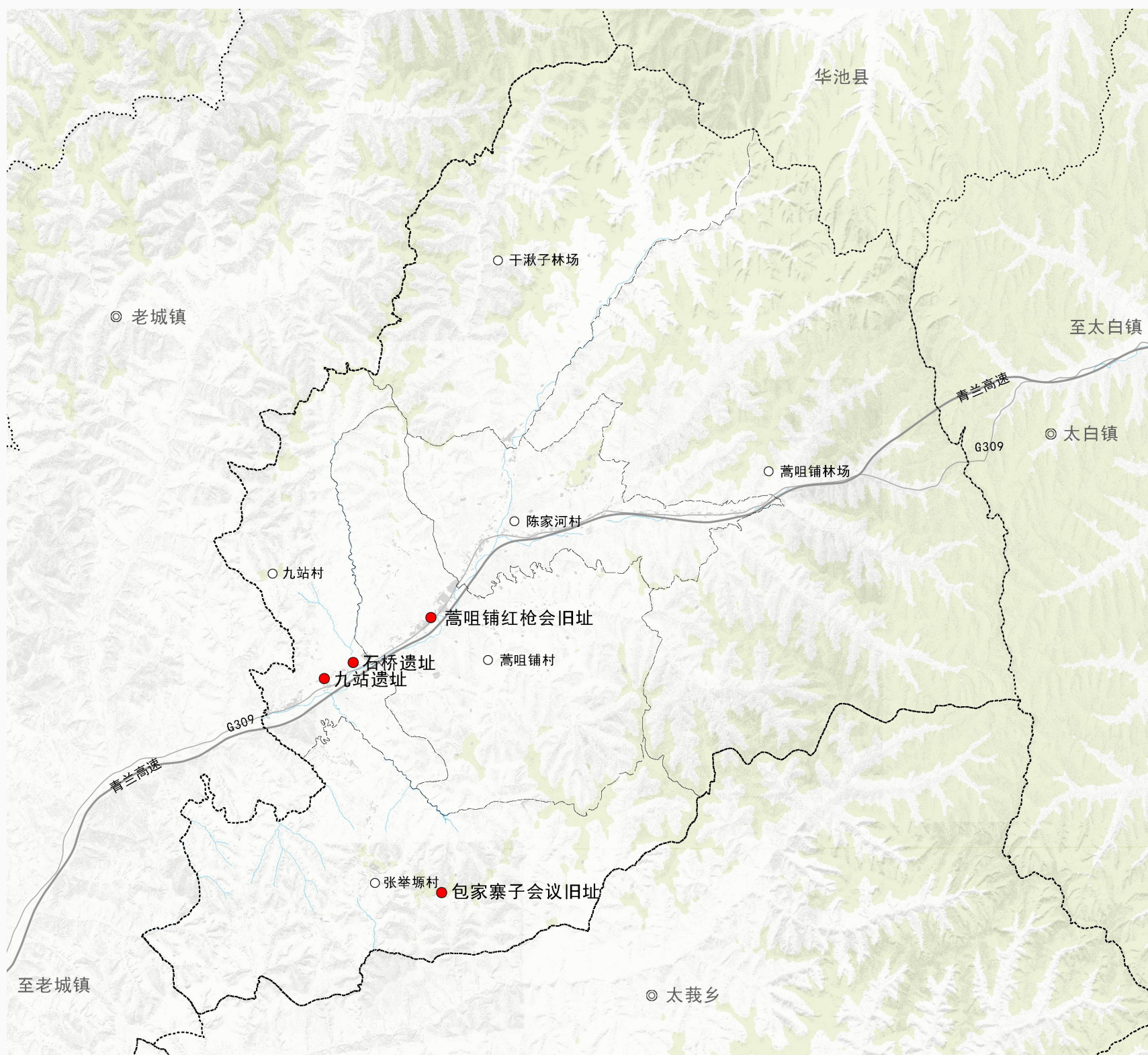
落实《合水县国土空间总体规划（2021-2035年）》要求，加快推进消防救援指挥调度网络体系建设，形成“一张图”的消防救援指挥调度网络，逐步将多种形式消防救援力量纳入全市消防救援指挥调度体系。建立以公共消防为主体，企事业单位消防队为补充，居民义务消防为基础的消防安全体系，并合理规划布局消防车取水点。

■ 抗震规划

根据中国《建筑抗震设计规范》（GB50011-2016）版及《中国地震动参数区划图》（GB18306-2015），蒿咀铺乡抗震设防烈度为6度。重要的生命线工程、设施、党政机关、学校、医院及人口密集的公共建筑等重要建筑物及易发生次生灾害的设施应提高一度抗震设防。

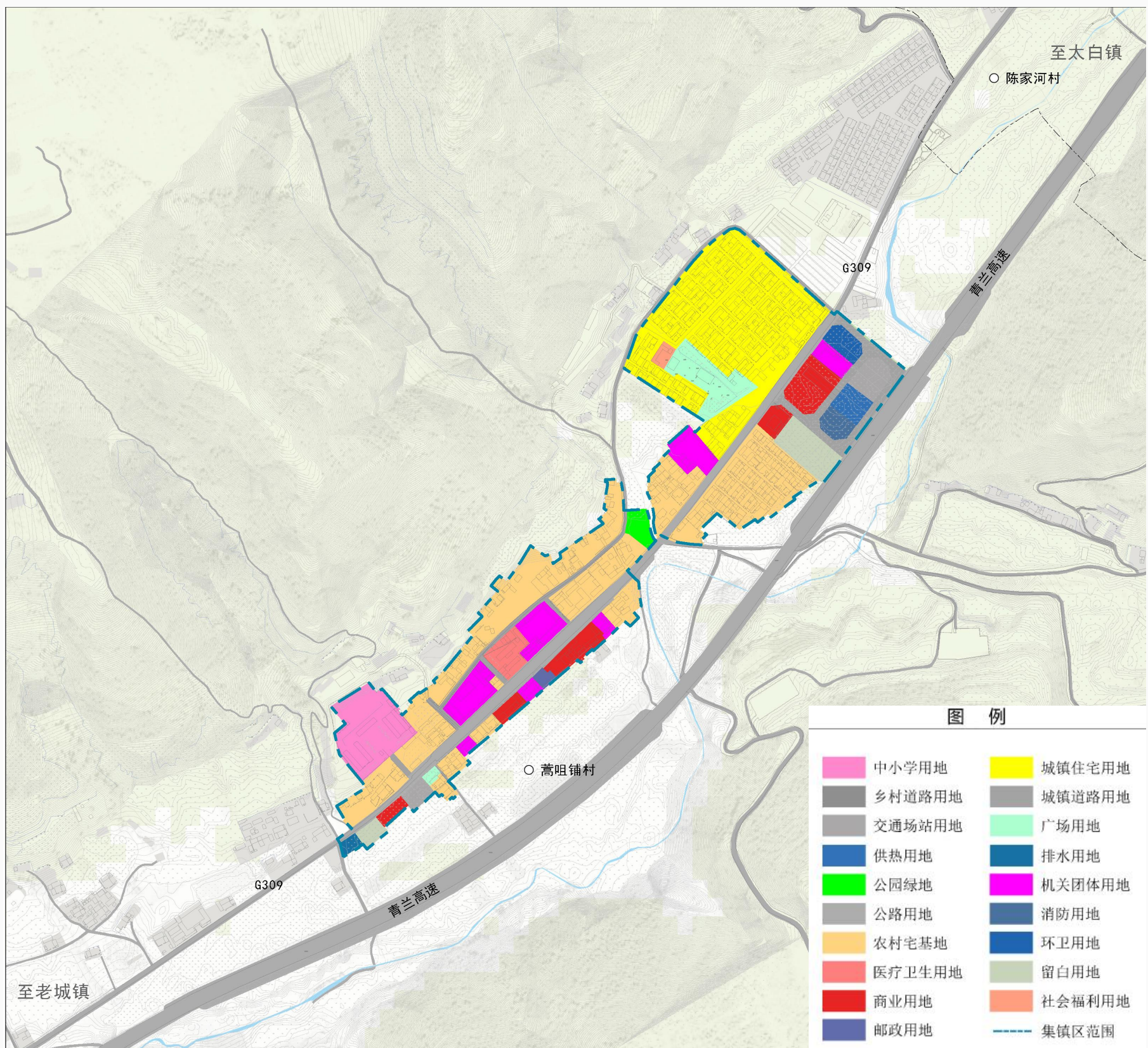
历史文化与特色风貌

历史文化底蕴深厚，内容较为丰富。**有蒿咀铺乡共计文物保护单位6处；其中省级文物保护单位两处，其一为九站遗址，位于合水县蒿咀铺乡九站（后九站）村，属青铜时代寺洼文化遗存，类别为古文化遗址；其二为包家寨会议旧址，位于合水县蒿咀铺乡张举塬行政村后塬自然村包家寨子，类别为近现代重要史迹；县级文物保护单位4处，分别为田家沟遗址，类别为古文化遗址，刘阳洼遗址，类别为古文化遗址，稀拉沟遗址，类别为古文化遗址，蒿咀铺红枪会旧址，类别为近代现代重要史迹。**



集镇区用地布局

用地规模：规划期末，集镇建设用地边界**25.22公顷**，人均建设用地为**97平方米/人**。



近期建设及规划实施保障

近期建设

围绕总体发展目标，近期通过实施**公共设施提质工程、现代农业提升工程、生态修复工程、乡村振兴工程**加强城镇公共及基础设施支撑体系建设，优化城镇内涵，提升城镇品位，增强城镇综合竞争力，强化镇区经济发展中辐射带动作用，努力为建设产业强镇打下良好基础。

实施保障

严格落实规划 监督管理办法

- 严格落实庆阳市国土空间总体规划监督管理办法
- 严格落实和完善规划目标管理责任制，强化管理监督

全面实施规划 评估调整机制

- 建立国土空间规划成果动态更新机制
- 建立规划定期评估制度

健全完善公 众监督机制

- 健全完善公众监督的长效机制，鼓励公众、村民多层次参与规划实施监督
- 推动社会团体参与国土空间规划过程实施监督的规范化、常态化和制度化